

# Birim İ Deęerlendirme Raporu

Endüstri Mühendislięi Bölümü 2023

## İÇİNDEKİLER

<b>1. Kalite Güvencesi Sistemi</b>	<b>3</b>
<b>1.1 Bölüm içi kalite döngüsü</b>	<b>3</b>
<b>1.2 Kamuoyunu bilgilendirme ve hesap verebilirlik</b>	<b>3</b>
<b>1.3 Paydaş Katılımı</b>	<b>3</b>
<b>1.4 Uluslararasılaşma</b>	<b>4</b>
<b>2. Eğitim-Öğretim</b>	<b>6</b>
<b>3. Araştırma Geliştirme</b>	<b>17</b>
<b>4. Toplumsal katkı</b>	<b>20</b>
<b>5. Endüstri Mühendisliği Bölümü Performans Göstergeleri</b>	<b>22</b>
<b>5.1. Akademik Personel Sayısı (Değerlendirme yıl sonu itibariyle)</b>	<b>22</b>
<b>5.2. Öğrenci Sayıları (Değerlendirme yıl sonu itibariyle)</b>	<b>22</b>
<b>5.3. Üniversitemiz 2020-2024 Stratejik Planında Yer Alan İlgili Amaçlar, Hedefler ve Göstergelere İlişkin Bölüm Verileri</b>	<b>24</b>
<b>5.4. Öğretim Elemanlarınca Yapılan Yayınlar ve Hedefler</b>	<b>31</b>
<b>5.5. Öğretim Elemanlarınca Yapılan Yayınlar ve Hedefler (endekslere göre)</b>	<b>33</b>
<b>6. Sonuç ve Öneriler</b>	<b>34</b>

## 1. Kalite Güvencesi Sistemi

### 1.1. Bölüm İçi Kalite Döngüsü

Endüstri Mühendisliği bünyesinde bölümün kurum standartları oluşturularak iç kalite güvencesini sağlamak amacıyla kurulan Bölüm Kalite Komisyonu Tarsus Üniversitesi'nin Kalite Güvence Yönergesi ve Politikası çerçevesinde faaliyet yürütmektedir. Bölüm standartlarının oluşturulmasına uygun olarak hazırlanan iş akış şemaları, geri bildirim yöntemleri, yıllık izlenme raporları düzenli olarak Kalite Komisyonu tarafından takip edilmekle birlikte veriler ilgili birimlere aktarılmaktadır. Her üç ayda bir periyodik toplanan performans verileriyle, uygulamaların planlanan değerlere uygunluğunu, kıyaslama yaklaşımıyla, kontrol edilmekte ve gerekli iyileştirmeler için izlenmektedir.

Bölüm içindeki kalite komisyonu, sorumluluk ve yetki alanlarını belirleyerek iç kalite güvencesi sisteminin oluşturulması ve geliştirilmesine destek vermektedir. Ayrıca, iç ve dış paydaş katılımlarıyla düzenlenen toplantılarda bölüm içi kalite döngüsü süreçleri detaylı bir şekilde ele alınmaktadır.

**Olgunluk düzeyi (4):** (İç kalite güvencesi sistemi mekanizmaları izlenmekte ve ilgili paydaşlarla birlikte iyileştirilmektedir.)

Kanıt:

[\(4\)A.1.4.1.kalite güvence yönergesi](#)

### 1.2. Kamuoyunu bilgilendirme ve hesap verebilirlik

Endüstri Mühendisliği Bölümü, faaliyetlerini bölüm web sayfası ve sosyal medya hesapları üzerinden paylaşmaktadır. "<https://ie.tarsus.edu.tr/tr>" adresindeki web sayfası ve Instagram hesapları aracılığıyla düzenlenen etkinlikler ve projeler paydaşlar ve kamuoyu ile paylaşılmakta, bu sayede hesap verebilirlik ilkesine uygun bir şeffaflık sağlanmaktadır.

**Olgunluk Düzeyi (4):** Kurumun kamuoyunu bilgilendirme ve hesap verebilirlik mekanizmaları izlenmekte ve paydaş görüşleri doğrultusunda iyileştirilmektedir.

Kanıtlar:

[\(4\)A.1.5.1.açık erişim ve kurumsal arşiv yönetimi](#)

[\(4\)A.1.5.2.endüstri mühendisliği web sayfası](#)

### 1.3. Paydaş Katılımı

Endüstri Mühendisliği Bölümü'nün Kalite Güvence Sistemindeki etkinliğini artırmak amacıyla etkileşim içinde bulunan paydaşlarla danışma kurulu toplantısı düzenlenmiştir. Toplantıya ait bilgilerin bulunduğu toplantı tutanağı aşağıda verilmiştir. Sürekli iyileştirme ilkesine bağlı olarak öğrencilere verilen oryantasyon eğitimi sonrasında öğrenci geri bildirimlerinin toplandığı bir adet değerlendirme anketi yapılmıştır. Anket sonuçlarına dair kanıt aşağıda verilmiştir.

Böylece paydaşlarımızın yönetim süreçlerine aktif katılımı sağlanmıştır. Sürekli iyileştirme ilkesine bağlı olarak yapılan öğrenci geri bildirim anketi sonuçları da paydaş katılımının bir

göstergesi olarak sunulmaktadır. Paydaş geri bildirimleri ve toplantı kanıtları, bir sonraki değerlendirme sürecinin daha etkin yürütülmesine yardımcı olacaktır. Bölümümüzün dış paydaşları ve öğrenci temsilcileri aşağıdaki tabloda verilmiştir. Paydaşlarla yapılan tüm katılım faaliyetleri ise aşağıdaki paydaş katılım tablolarında sunulmuştur.

**Olgunluk Düzeyi (3):** Tüm süreçlerdeki PUKÖ katmanlarına paydaş katılımını sağlamak üzere Kurumun geneline yayılmış mekanizmalar bulunmaktadır.

Paydaş Adı	Tanımı
Prof. Dr. Ali KOKANGÜL	Çukurova Üniversitesi Endüstri Müh. Bölüm Başkanı
Merve GÜLTEPE UZUN	Koluman A.Ş. Mühendis
Şeyma TEKELİ	Awax Tectone Mühendis
Aysun BÜYÜKDERE	Hayat Kimya A.Ş. - Mühendis
Cansu ERBİL	Endüstri Mühendisliği Bölümü Öğrencisi

#### Endüstri Mühendisliği Bölümü Paydaş Katılım Tablosu

Paydaş Adı	Değerlendirme yılı içinde ilgili paydaş ile gerçekleştirilen tüm katılım faaliyetleri
Merve GÜLTEPE UZUN	1 adet dış paydaş toplantısı yapılmış olup toplantı gündem maddeleri konuşulmuştur. Fikir alışverişi yapılmış ve dış paydaşların gündem maddeleri ile alakalı görüşleri alınmıştır. Dış paydaşın çalıştığı kurumun tanıtımı için teknik gezi düzenleme planı yapılmıştır.
Şeyma TEKELİ	
Cansu ERBİL	

#### A.1.3. İç ve dış paydaş katılımı PUKÖ döngüsü

PLANLA	UYGULA	KONTROL ET	ÖNLEM AL	İyileştirme Önerisi
Dış paydaş toplantısı yapılması planlanmıştır.	Aralık 2023 ayında dış paydaş toplantısı yapılmıştır.	Gündemdeki maddeler görüşülmüştür. Toplantıya katılmayan üyelerin bilgilendirmesi yapılmıştır.		

Kanıt:

[\(3\)A.4.1.11.endüstri mühendisliği danışma kurulu toplantısı](#)

#### A.1.3. Öğrenci geri bildirim PUKÖ döngüsü

PLANLA	UYGULA	KONTROL ET	ÖNLEM AL	İyileştirme Önerisi
Öğrencilere değerlendirme anketi hazırlanmıştır.	Oryantasyon eğitimi değerlendirme anketi yapılmıştır.	Anket sonuçları rapor haline getirilmiş ve sonuçlar değerlendirilmiştir.		

Kanıt:

[\(3\)A.4.1.12.endüstri mühendisliği öğrenci geri bildirim](#)

#### 1.4. Uluslararasılaşma

Endüstri Mühendisliği Bölümü'nde uluslararasılaşma yaklaşımı Üniversite'nin uluslararasılaşma politikası ile uyumlu bir şekilde yürütülmektedir. Erasmus öğrenim hareketliliği bölüm ve üniversitenin tanınırlığının artırılmasında büyük bir paya sahiptir. Bu kapsamda bölümümüzün yurt dışından iki üniversiteyle Erasmus anlaşması mevcut olup, 2023/2024 öğretim yılı ikinci yarısında 1 öğrencinin gönderilmesi çalışmaları tamamlanmıştır. Uluslararasılaşma kaynakları kapsamında öğrencilerin bilgilendirilmesi amacıyla verilen hibe destekleri web sitesinde yayınlanmıştır.

Bölümün eğitim, araştırma ve geliştirmede öncü, ulusal ve uluslararası düzeyde tanınan saygın bir bölüm olma vizyonu ([Misyon ve Vizyon](#)) doğrultusunda bölümümüzden 2 öğretim üyesi Tübitak 2219 yurtdışı doktora sonrası araştırma bursuyla yurt dışına gönderilmiştir. Detaylar aşağıda verilmiştir.

**Olgunluk Düzeyi (3):** Kurumun uluslararasılaşma kaynakları birimler arası denge gözetilerek yönetilmektedir.

##### A.5.2. Uluslararası değişim programı PUKÖ döngüsü

PLANLA	UYGULA	KONTROL ET	ÖNLEM AL	İyileştirme Önerisi
Yurtdışından yeni bir üniversite ile ikili anlaşma imzalanması planlanmıştır.	Zapadoceska Univerzita ve Plzni Üniversitesi ile ikili anlaşma yapılmış ve 1 öğrenci gönderilmesi çalışmaları tamamlanmıştır.			

Kanıt:

[\(3\)A.5.2.1.Tarsus üniversitesi erasmus anlaşmaları](#)

##### A.5.2. Uluslararasılaşma kaynakları PUKÖ döngüsü

PLANLA	UYGULA	KONTROL ET	ÖNLEM AL	İyileştirme Önerisi
Öğrencilerin yurtdışında eğitim aldığı süre boyunca masraflarının bir kısmını karşılamak üzere yapılacak hibe ödemeleri bilgilendirmesi yapılmıştır.	Öğrenci hibe miktarları internet sayfasında yayınlanmıştır.			

Kanıt:

[\(3\)A.5.2.2.uluslararasılaşma kaynakları](#)

### A.5.3. Uluslararasılaşma performansı PUKÖ döngüsü

PLANLA	UYGULA	KONTROL ET	ÖNLEM AL	İyileştirme Önerisi
Eğitim, araştırma ve geliştirmede öncü, ulusal ve uluslararası düzeyde tanınan saygın bir bölüm olma amacıyla bölüm öğretim elemanlarının yurtdışı projelere katılımı planlanmıştır.	Tübitak 2219 yurtdışı doktora sonrası araştırma bursu ile 2 öğretim üyesi yurt dışına gönderilmiştir.			

Kanıt:

[\(3\)A.5.2.5.uluslararasılaşma performansı](#)

## 2. Eğitim-Öğretim

Programların tasarımı ve onayı kapsamında 2022/2023 Güz ve Bahar yarıyılında lisans ve lisansüstünde yürütülecek dersler görüşülmüştür. Bölüm öğretim üyeleri üzerindeki ders dağılım dengesi gözetilerek müfredattaki derslerin ilgili hocalara verilmesi için çalışmalar yapılmıştır. Ders kazanımlarının ve program çıktılarının uyumu gözetilerek Bologna sistemi veri giriş süreci tamamlanmıştır. Öğrenci iş yüküne dayalı ders tasarımı kapsamında öğrencilerin interaktif olarak derse katılımının sağlanması amacıyla yıl içi değerlendirme puanının başarı notuna eklenmesine karar verilmiştir. Programların izlenmesi ve güncellenmesi ile genel seçmeli ders havuzunun genişletilmesi üzerine çalışmalar yapılmıştır. Uygun görülen dersler genel seçmeli ders havuzuna eklenmiştir. Eğitim ve öğretim süreçlerinin yönetimine ilişkin öğrenci odaklı eğitimin desteklenmesi amacıyla hibrit eğitim sisteminin uygulanmasına karar verilmiştir. Uygun görülen derslerde çevrimiçi katılıma imkan sağlanmıştır.

Öğretim yöntem ve teknikleri kapsamında öğrenci merkezli öğrenme hedefini gerçekleştirmek amacıyla, Bölümde yenilikçi öğretim projesine aktif katılım sağlanmıştır. Yatay geçiş yoluyla Endüstri Mühendisliği Bölümünde okumaya hak kazanan öğrencilerin ders muafiyetleri yapılmıştır.

Öğrenme ortam ve kaynaklarını geliştirmek amacıyla, bölümde lisans ve lisansüstü derslerde kullanılacak kitapların teminini kütüphane tarafından sağlanmaktadır. Yeterliliklerin sertifikalandırılması ve diploma düzenlenmesi, Tarsus Üniversitesi Diploma Sertifika ve Diğer Belgelerin Düzenlenmesine İlişkin Yönerge (<https://oidb.tarsus.edu.tr/Files/ckFiles/oidb-tarsus-edu-tr/TARSUS%20ÜNİVERSİTESİ%20CİFT%20ANADAL,%20YAN%20DAL%20PROGRAMLARINA%20İLİSKİN%20UYGULAMA%20İLKELERİ%20v1.pdf>) ile uyumlu olarak yürütülmektedir. Ayrıca Endüstri Mühendisliği Bölümünde Bilgisayar Mühendisliği, Makine Mühendisliği ve Yönetim Bilişim Sistemleri bölümü arasında çift anadal ve yandal programları uygulanmaktadır (<https://ie.tarsus.edu.tr/tr/page/cift-anadal-yandal-programi/12665>). Çift dal ve yan dal

programlarının uygulanmasıyla farklı disiplinleri tanıma, ilave yetkinlikler kazanma imkanı sağlanmaktadır.

Akademik destek hizmetleri kapsamında, Bölümde kariyer ve mezun ofisi hizmetleri ile öğrenci danışmanlığı faaliyetleri yürütülmektedir. Üniversite tarafından dezavantajlı gruplarda yer alan öğrencilerin öğrenim hayatlarını kolaylaştırabilmek için gerekli akademik ortamın hazırlanmasına yönelik usul ve esaslar belirlenmiştir.

Üniversitenin atama, yükseltme ve görevlendirme kriterlerine ilişkin personel daire başkanlığı tarafından atanma kriterleri yayınlanmış olup, bu kriterler bölümde titizlikle takip edilmektedir. Bölümde iki farklı ana bilim dalı yer almakta olup, farklı üniversitelerde ve alanlarda ihtisas yapmış 6 öğretim üyesi ve 3 araştırma görevlisi çalışmaktadır (<https://ie.tarsus.edu.tr/tr/akademikpersonel>). Akademik dönem öncesinde yapılan Bölüm Akademik Kurullarında ders verme yöntemleri görüşülmekte ve gerekli görüldüğü takdirde ortak karar ile değişikliğe gidilmektedir. Yöntem değişikliği halinde bölüm başkanlığı tarafından öğretim üyelerine uzaktan eğitim ve yüz yüze eğitimin etkili bir biçimde gerçekleşmesini sağlayacak seminerlere katılımı talep edilmektedir.

#### **B.1.1. Programların tasarımı ve onayı PUKÖ döngüsü**

Bölüm programını tasarlarken temel amaç ve hedeflerini (<http://muhendislik.tarsus.edu.tr/tr/page/misyon-ve-vizyon/5251>) gerçekleştirecek bir yaklaşım benimsemektedir. Böylece bölüm mezunlarının evrensel nitelikte bilgi ve teknoloji üretme ve uygulamaya geçirme yetkinliğinde olmaları amaçlanmaktadır. Bölümde %30 İngilizce eğitim verilmektedir. Bölüm ders havuzunda seçmeli ders seçeneklerinin fazla olması hedeflenmiştir. Benzer şekilde bölüm, fakülte içindeki diğer bölümlerle kendi aralarında ve fakülte dışında yer alan uygun programlarla çift anadal ve yandal yapma imkânı sağlamış ve daha yüksek bilgi ve beceri düzeyine ulaşmayı amaçlamıştır. Denkliklerin sağlanması ve intibak süreçlerinin sağlıklı yürütülebilmesi için bölüme ait ders ve içerikleri Bologna sürecine uygun bir şekilde oluşturulmuştur.

Bölüm Kurulu tüm bu program planlamalarını yapmak, uygulamaları takip etmek ve gerekli iyileştirmeleri sağlamakla yükümlüdür. Bunu yaparken dış paydaşların (Bkz. Bölüm 1.3.) dahil olduğu Fakülte ve Bölüm Danışma Kurullarının görüşlerini almayı önemsemektedir.

**Olgunluk Düzeyi (4):** Programların tasarım ve onay süreçleri sistematik olarak izlenmekte ve ilgili paydaşlarla birlikte değerlendirilerek iyileştirilmektedir.

PLANLA	UYGULA	KONTROL ET	ÖNLEM AL	İyileştirme Önerisi
2022/2023 Bahar yarıyılında yürütülecek derslerin görüşülmesi planlanmıştır.	2022/2023 Bahar yarıyılında yürütülecek derslere karar verilmiştir.	Güncel derslerin ders programlarında olup olmadığı kontrol edilmiştir.	Lisansüstü öğrencilerine ders seçimi öncesi dersler hakkında bilgilendirmeler yapılmıştır.	Belirli periyotlarla başka üniversitelerin güncel lisans ve lisansüstü müfredatlarının incelenmesi önerilmiştir.

Kanıt:

[\(4\)B.1.1.1.programların tasarımı onayı](#)

### **B.1.2. Programın ders dağılım dengesi PUKÖ döngüsü**

Endüstri Mühendisliği Bölümü ders dağılımlarının temel mühendislik bilgisi, temel alan bilgisi ve özel alan uzmanlığı kazanımlarını elde edecek şekilde düzenlenmesi benimsenmektedir. Bunu sağlamak amacıyla, program tasarım aşamasında oluşturulan laboratuvar ve diğer uygulamalar ile seçmeli derslerin çeşitliliği ve oranının sağlanması, periyodik olarak her yarıyıl başlangıcında, Bölüm Kurulu tarafından izlenmektedir. Bölümde yüz yüze eğitimin yanında çevrimiçi eğitim de verilmektedir. Bu kapsamda Atatürk İlkeleri ve İnkılap Tarihi, Yabancı Dil, Türk Dili ve Edebiyatı, İş Sağlığı ve Güvenliği ile Genel Seçmeli dersleri çevrimiçi verilmektedir. Bu dersler aynı zamanda alan-alan dışı ders dengesinin sağlanmasına katkı sunmaktadır.

Bölüm ders dağılım dengesinin, öğrenciler bakımından ders saati ve ders saati dışı toplam ders iş yükünün dönemlik 30 AKTS civarında olması gözetilmiştir. Öğretim üyeleri bakımından ise, müfredattaki derslerin ilgili öğretim üyelerine verilmesi için çalışmalar yapılmıştır. Bu kapsamda öğretim üyelerinin hem uzmanlık alanları hem de iş yükü dağılımları Bölüm Kurulu tarafından kontrol edilmiş ve gerekli düzenlemeler yapılmıştır.

**Olgunluk Düzeyi (4):** Programlarda ders dağılım dengesi izlenmekte ve iyileştirilmektedir.

PLANLA	UYGULA	KONTROL ET	ÖNLEM AL	İyileştirme Önerisi
Akademik personelin ilgi alanlarına göre ders dağılımı yapılması için toplantı yapılması planlanmıştır.	Müfredattaki dersler akademik personele ilgi alanına göre dağıtılmıştır.	Öğrencilere ders memnuniyet anketleri düzenlenmiştir.	Öğrencilerden gelen geri dönüşler değerlendirilmiştir.	

Kanıt:

[\(4\)B.1.2.1](#)

[\(4\)B.1.2.2](#)

### **B.1.3. Ders kazanımı ile program çıktıları uyumu PUKÖ döngüsü**

Ders kazanımlarının ve program çıktılarının uyumu gözetilerek Bologna sistemine veri girişleri yapılmıştır. Böylece her bir dersin kazanımlarının program çıktılarına katkısının değerlendirilmesi sağlanmıştır. Dönem sonu öğrenci ders anketleri yapılarak uyum kontrolleri sağlanmıştır.

**Olgunluk Düzeyi (3):** Ders kazanımları programların genelinde program çıktılarıyla uyumlandırılmış ve ders bilgi paketleri ile paylaşılmıştır.



### B.1.3. Ders kazanımlarının program çıktılarıyla uyumu PUKÖ döngüsü

PLANLA	UYGULA	KONTROL ET	ÖNLEM AL	İyileştirme Önerisi
Ders kazanımlarının program çıktıları ile uyumunun Bologna sistemine girilmesi planlanmıştır.	Tüm dersler için bölüm öğretim üyeleri tarafından ders kazanımlarının program çıktısı uyum tablosu doldurulmuştur.	Dönem sonlarında anket yapılarak ders kazanımları ile program çıktıları uyumu kontrol edilmiştir.		

Kanıtlar:

[\(3\)B.1.3.1.ders kazanım program çıktıları uyumu](#)

[\(3\)B.1.3.2.em bölümü program eğitim amaçları](#)

[\(3\)B.1.3.3.em bologna programları](#)

### B.1.4. Öğrenci iş yüküne dayalı ders tasarımı

Bölmelerin müfredatı Bologna sistemine uygun şekilde tasarlanmıştır (<http://bologna.tarsus.edu.tr/tr/programlar/5368?programId=4360>).

AKTS hesaplamaları öğrencinin ders saati dışındaki iş yüklerini de hesaba katılmaktadır. Öğrenci iş yüküne dayalı ders tasarımı kapsamında öğrencilerin interaktif olarak derse katılıma teşvik etmek amacıyla yıl içi değerlendirme puanının başarı notuna eklenmesine karar verilmiştir.

**Olgunluk Düzeyi (3):** Dersler öğrenci iş yüküne uygun olarak tasarlanmış, ilan edilmiş ve uygulamaya konulmuştur.

### B.1.4. Öğrenci iş yüküne dayalı ders tasarımı PUKÖ döngüsü

PLANLA	UYGULA	KONTROL ET	ÖNLEM AL	İyileştirme Önerisi
Müfredatın Bologna sistemine göre düzenlenmesi planlanmıştır.	Müfredat Bologna sistemine göre düzenlenmiştir.	Müfredatın Bologna sistemine düzenlenip düzenlenmediği izlenmiştir.	Eksikliklerin tamamlanması için bildirimde bulunulmuştur.	

Kanıtlar:

[\(3\)B.1.4.1.em öğrenci işyüküne dayalı ders](#)

[\(3\)B.1.4.2.em bologna ders içeriklerinin güncellenmesi](#)

### B.1.5. Programların izlenmesi ve güncellenmesi

Programın izlenmesi ve güncellenmesi amacıyla ders dosyaları hazırlanmıştır. Seçmeli ders havuzunun genişletilmesi hakkında çalışmalar yapılmıştır. Uygun görülen dersler genel seçmeli ders havuzuna eklenmiştir.

**Olgunluk Düzeyi (4):** Program çıktıları izlenmiş ve ilgili paydaşların görüşleri de alınarak güncellenmiştir.

B.1.5. Programların izlenmesi ve güncellenmesi PUKÖ döngüsü

PLANLA	UYGULA	KONTROL ET	ÖNLEM AL	İyileştirme Önerisi
Genel seçmeli ders havuzunun genişletilmesi planlanmıştır.	Uygun görülen dersler genel seçmeli ders havuzuna eklenmiştir.	Dersleri alan öğrenci sayıları raporlanmıştır.		

Kanıtlar:

[\(4\)B.1.5.1.programların izlenmesi güncellenmesi](#)

[\(4\)B.1.5.2.em genel seçmeli dersler](#)

**B.1.6. Eğitim ve öğretim süreçlerinin yönetimi**

Bölüm kurulu öğretim süreçlerinin yürürlükteki mevzuata (bkz. <https://www.tarsus.edu.tr/Website/8/1/mevzuat?LangID=1>) uygun şekilde etkin yönetimini sağlanmaktadır. E-Kampüs uygulaması hem öğrenciler hem de akademik ve idari personel için süreçlerin yürütülmesinde önemli bir bilişim altyapısı sağlamaktadır. Eğitim ve öğretim süreçlerinin yönetimine ilişkin öğrenci odaklı eğitimin desteklenmesi amacıyla hibrit eğitim sisteminin uygulanmaktadır. Uygun görülen derslerde çevrimiçi katılıma imkân sağlanmıştır.

**Olgunluk Düzeyi (3):** Kurumun genelinde eğitim ve öğretim süreçleri belirlenmiş ilke ve kurallara uygun yönetilmektedir.

B.1.6. Uzaktan öğretim süreçlerinin yönetimi PUKÖ döngüsü

PLANLA	UYGULA	KONTROL ET	ÖNLEM AL	İyileştirme Önerisi
Öğrenci odaklı eğitim için uzaktan öğretim modelinin kısmen devam etmesi planlanmıştır.	Akademik birimlerin uygun gördüğü derslerin çevrimiçi katılımına imkan sağlanmıştır.	Öğrencilere ilgili derslerin verimliliği hakkında değerlendirme anketleri yapılmıştır.		

Kanıtlar:

[\(3\)B.1.6.1.eğitim öğretim süreçlerinin yöneti](#)

[\(3\)B.1.6.2.em lisans ders içerikleri](#)

**B.2.1. Öğretim yöntem ve teknikleri**

Öğretim yöntem ve teknikleri uygulama aşamasında üniversitemizin Stratejik Planında da (2020-2024) aktarıldığı üzere “nitelikli eğitim, özgün ve ileri araştırma ile insanlığın gelişmesine ve ilerlemesine katkı sağlayan saygın bir iş birliği içinde toplum yararına hizmet üreten yenilikçi, değer katan ve gelişim odaklı bir üniversitedir” ilkesi takip edilmektedir. Yenilikçi üniversite olma vizyonundan hareketle yenilikçi öğrenme

yaklaşımları da benimsenmeye çalışılmaktadır. Yarıyıl-ıçi-değerlendirme raporları bu kapsamda çok önemli bir örnek teşkil etmekte olup dönem içinde kısa sınavlar, ödevler, sunumlar, probleme dayalı öğrenme ve beyin fırtınası benzeri metotlarla öğrenciyi ve öğrenci merkezli aktif öğrenmeyi merkeze alan metotlar kullanılmaktadır. Üniversitenin yayınladığı “2022-2023 Eğitim Öğretim Yılı Bahar Yarıyılı Öğretim Elemanları İçin Uzaktan Eğitim Uygulama Rehberi” ile eğitimcilerin eğitimi etkinliğine Bölüm katkı sunmaktadır. Bölümde öğrenci merkezli öğrenme-öğretme yaklaşımına ilişkin uygulamalar benimsenmektedir. Ek olarak, kalite güvence sisteminin vazgeçilmez iç paydaşları arasında yer alan öğrencilerle birlikte derslerde öğrenci merkezli, katılımcı ve aktif öğrenme yaklaşımları kapsamında seminer çalışmaları ve sunum gösterileri yapılarak öğretim yöntem ve teknikleri interaktiflik açısından geliştirilmektedir.

**Olgunluk Düzeyi (3):** Bölümde öğrenci merkezli öğretim yöntem teknikleri tanımlı süreçler doğrultusunda uygulanmaktadır.

#### B.2.1. Yıl içi değerlendirme notu PUKÖ döngüsü

PLANLA	UYGULA	KONTROL ET	ÖNLEM AL	İyileştirme Önerisi
Öğrenci odaklı eğitim için yıl içi değerlendirme puanının başarı notu hesaplanmasına eklenmesi planlanmıştır.	Yıl içi değerlendirme puanının katkısı yüzde 20 olarak belirlenmiştir.	Yıl içi değerlendirme çalışmalarının derse katkısı değerlendirilmiştir.	Öğrencilerden gelen geri dönüşler değerlendirilmiştir.	

Kanıt:

[\(3\)B.2.1.1.yid\\_notu](#)

#### B.2.2. Ölçme ve değerlendirme

Bölümümüzde ölçme ve değerlendirme süreci öğrenci odaklı geri bildirim mekanizmaları yordamıyla yürütülmektedir. Bir eğitim-öğretim yılı güz ve bahar yarıyılı olmak üzere iki yarıyıldan oluşmaktadır. Her yıl eğitim öğretim yılının başında akademik takvim bölüm web sitesinde yayınlanmaktadır. Her dönem başında her ders için ders izlenceleri ile ölçme ve değerlendirmeyle ilgili konular, ölçme değerlendirme şekilleri (yıl içi çalışmalar kapsamında; kısa sınav, ödev, proje, araştırma, sunum, tartışma vb.) gibi detaylar bölümümüzdeki tüm dersler için hazırlanmaktadır. Akademik takvimde yer aldığı şekilde ara sınav ile dönem sonu sınavları üniversitemiz sınav yönetmeliğine uygun olacak şekilde uygulanmaktadır. Yıl içi çalışmaların başarı puanına etkileri öğrencilere bildirilmekte ve Öğrenci Bilgi Sistemi'nde (OBS) tanımlanarak süreç sürdürülebilir kılınmaktadır.

Bölümümüzde Yarıyıl-ıçi-değerlendirme uygulamasına yer verilmiştir ve süreç öğretim üyeleri tarafından OBS üzerinden tanımlanabilmektedir. Bu sayede ödev, makale analizi, kitap özeti, kısa sınav gibi farklı yarıyıl içi değerlendirme yöntemleri dersin içeriğine ve öğrenme çıktılarına katkı sağlayacak şekilde planlanmaktadır. Yarıyıl-ıçi-değerlendirme ders notuna katkı oranları her ders için %20 olacak şekilde ayrı ayrı belirlenmiş ve söz konusu

değerlendirme kriterleri OBS’de de tanımlanmıştır.

**Olgunluk Düzeyi (3):** Bölümde öğrenci merkezli ve çeşitlendirilmiş ölçme ve değerlendirme uygulamaları bulunmaktadır.

Kanıt:

[\(3\)B.2.2.1.tarsus üniversitesi ön lisans ve lisans eğitim öğretim ve sınav yönetmeliği](#)

### **B.2.3. Öğrenci kabulü, önceki öğrenmenin tanınması ve kredilendirilmesi**

Bölümümüzde öğrenci kabulü, önceki öğrenmenin tanınması ve kredilendirilmesi süreçleri, adil ve şeffaf bir şekilde yürütülmektedir. Bu çerçevede yapılan uygulamalar tanımlı süreçler içerisinde yürütülmektedir. Öğrencilerin kredi kaybı gibi sorunlar yaşamamasının önüne geçilmeye çalışılmakta ve yatay geçiş gibi önceki öğrenmenin tanınması süreçlerinde muafiyet ve intibak işlemleri Bölüm Muafiyet ve İntibak Komisyonu marifetiyle takip edilmektedir.

Bölümümüzde öğrenci kabulü, muafiyet ve intibak işlemleri, çift anadala kabul esasları, yandal öğrenci kabulleri, uluslararası öğrenci başvuru aşamaları, kurumlararası yatay geçiş esasları, Erasmus, Erasmus+ öğrenci ve personel hareketliliğine ilişkin usul ve esaslar ile öğrenme kredilendirme süreçleri Üniversitemiz tarafından kabul edilen yönetmelikler, esaslar ve yönergelere uygun bir biçimde yürütülmektedir.

**Olgunluk Düzeyi (3):** Kurumun genelinde öğrenci kabulü, önceki öğrenmenin tanınması ve kredilendirilmesine ilişkin planlar dahilinde uygulamalar bulunmaktadır.

### **B.2.3.Öğrenci kabulü, önceki öğrenmenin tanınması ve kredilendirilmesi PUKÖ döngüsü**

PLANLA	UYGULA	KONTROL ET	ÖNLEM AL	İyileştirme Önerisi
2023-2024 Eğitim Öğretim döneminde bölümümüzde okumaya hak kazanan öğrencilerin ders muafiyetlerinin yapılması planlanmıştır.	2023-2024 Eğitim Öğretim döneminde bölümümüzde okumaya hak kazanan öğrencilerin ders muafiyetleri tamamlanmıştır	Ders içerikleri kontrol edilmiştir.		

Kanıtlar:

[\(3\)B.2.3.1.em\\_muafiyet\\_intibak\\_önceki\\_öğrenmenin\\_tanınması](#)

[\(3\)B.2.3.2.çap\\_vandal\\_uygulama\\_ilkeleri](#)

[\(3\)B.2.3.3.lisansüstü\\_aday\\_başvuru\\_sistemi](#)

[\(3\)B.2.3.4.lisansüstü\\_sınav\\_yönetmeliği](#)

[\(3\)B.2.3.5.muafiyet\\_ve\\_intibak\\_islemleri\\_yönergesi](#)

[\(3\)B.2.3.6.yabancı\\_uyruklu\\_öğrenci\\_başvuru\\_kılavuzu](#)

#### **B.2.4. Yeterliliklerin sertifikalandırılması ve diploma**

Bölümümüzde diploma onayı ve diğer yeterliliklerin sertifikalandırılmasına ilişkin uygulamalar Tarsus Üniversitesi Öğrenci İşleri Daire Başkanlığı web sayfası üzerinden duyurulmaktadır. Bu kapsamda merkezi yerleştirmeye gelen öğrenci grupları dışındaki yatay geçiş, yabancı uyruklu öğrenci sınavı (YÖS), çift anadal programı (ÇAP), yandal öğrenci kabullerinde uygulanan kriterler mevcuttur. ÇAP ve yandal programları başvuru/değerlendirme ve kayıt tarihleri, başvuru işlemleri, sisteme yüklenmesi gereken belgeler, başvuru ve kabul koşulları, sıralama kriterleri, ilgili mevzuatlar ve alım/kabul süreçlerine ait detaylar bölüm web sitesinde sunulmaktadır.

**Olgunluk Düzeyi (3):** Bölümde diploma onayı ve diğer yeterliliklerin sertifikalandırılmasına ilişkin uygulamalar bulunmaktadır.

PUKÖ B.2.4.Çift anadal ve yandal PUKÖ döngüsü

PLANLA	UYGULA	KONTROL ET	ÖNLEM AL	İyileştirme Önerisi
Bilgisayar ve Makine Mühendisliği ile Yönetim Bilişim Sistemleri bölümleri için çift anadal ve yandal programları planlanmıştır	Kontenjanlar ilan edilmiştir ve uygulama başlatılmıştır			

Kanıtlar:

[\(3\)B.2.4.1.cap kontenjan](#)

[\(3\)B.2.4.2.yap kontenjan](#)

#### **B.3.1. Öğrenme ortam ve kaynakları**

Endüstri Mühendisliği Bölümü öğrenim süreci için yeterli kapasitede dersliklere sahiptir. Bu dersliklerde öğrenim sürecini kolaylaştıracak bilgisayar, internet, projeksiyon cihazı, mikrofon ve benzeri altyapı desteği bulunmaktadır. Ek olarak uygulamalı derslere hizmet sağlayacak şekilde gerekli donanımı ile laboratuvarları bulunmaktadır. Fakültemizde Endüstri Mühendisliği bölümünün de kullandığı tüm bölümlere hizmet veren 2 adet bilgisayar laboratuvarı bulunmaktadır. Bu fiziksel donanımlar bölümün eğitim-öğretim ihtiyaçlarını bütünüyle karşılamakla beraber öğretim üyelerimize çalışma olanağı sunmaktadır. Öğrenme kaynaklarının karşılanabilmesi için Kütüphane ve Dokümantasyon Daire Başkanlığı web sayfasında kütüphane taraması yapılabilmektedir. Endüstri Mühendisliği tarafından okutulan bütün derslerin kaynaklarının kütüphanede olup olmadığı konusunda bir çalışma yapılmış olup, ders kaynakları ile gelecek yıllarda okutulacak olan derslerin de kaynaklarını içerecek şekilde gerekli olan öğrenme kaynaklarının edinilmesi için Kütüphane ve Dokümantasyon Daire Başkanlığında talepte bulunulmuştur. Bu kapsamda dersi verilen öğretim üyelerinden okutacağı derse ait ders kitaplarının kütüphanede yer alıp almadığı düzenli olarak sorularak olmayan kitaplar temin edilmektedir. Böylelikle kütüphane kaynak durumu sürekli olarak izlenmekte ve eksik olan kaynakların giderilmesi hususunda önlemler alınmaktadır. Öte yandan Bölümümüz uhdesinde öğrenme ortam ve kaynaklarının zenginleştirilmesi açısından

farklı uygulamalara da gidilmektedir. Bu çerçevede bölümümüz akademik personeline yönelik olarak COST Aksiyonu Deneyim Paylaşımı Etkinliği, ERASMUS Deneyim Paylaşımı Toplantısı, Üniversite Öğrencileri Araştırma Projeleri Deneyim Paylaşımı Toplantısı gibi etkinliklerle deneyim paylaşımı ve öğrenme kaynaklarının yaygınlaştırılması noktasında çaba sarf edilmektedir.

Asrın felaketi nedeniyle 2022-2023 Bahar yarıyılında bölümümüzde hibrit (yüz yüze ve eş zamanlı olarak uzaktan) eğitim yöntemi ile eğitim ve öğretim faaliyetleri yürütülmüş, öğrenci, akademik ve idari personel uzaktan eğitim yöntemi hususunda bilgilendirilmiş ve eğitime tabi tutulmuştur. 2023-2024 Güz yarıyılında da bölümümüzde yüz yüze eğitim yöntemi ile eğitim ve öğretim faaliyetleri yürütülmüştür.

**Olgunluk Düzeyi (3):** Kurumun genelinde öğrenme kaynaklarının yönetimi alana özgü koşullar, erişilebilirlik ve birimler arası denge gözetilerek gerçekleştirilmektedir.

### B 3.1. Öğrenme ortam ve kaynakları PUKÖ döngüsü

PLANLA	UYGULA	KONTROL ET	ÖNLEM AL	İyileştirme Önerisi
Lisans ve lisansüstü derslerde kullanılacak kitapların listesi çıkarılmıştır.	Lisans ve lisansüstü derslerde kullanılacak kitapların satın alma işlemi kütüphane tarafından gerçekleştirilmiştir.	Kitapların kütüphane tarafından temin edilip edilmediği kontrol edilmiştir.	Kitapların kütüphanedeki güncel durumlarına belirli periyotlarla bakılmıştır.	

Kanıt:

[\(3\)B.3.1.1.kütüphane kaynakları](#)

### B.3.2. Akademik destek hizmetleri

Bölüm bünyesinde akademik danışman görevlendirilerek tanımlı ilke ve kurallar içerisinde öğrencilerin akademik gelişimleri takip edilmekte, akademik sorunlarına çözüm aranmakta ve kariyer planlamalarını yapmalarında destek olunmaktadır. Öğrencilerimize kayıt yaptırdıkları ilk yıl oryantasyon eğitimi verilmekte dersler henüz başlamadan Üniversite, fakülte/bölüm tanıtımı, fiziksel ortam ve süreç tanıtımı yapılmakta öğrencilere kariyer planlamasına yönelik farkındalık eğitimi yapılmaktadır. Ayrıca bölümde eğitim-öğretim yılının ilk yarıyılında Kariyer Planlama dersi verilerek öğrencilere akademik destek hizmeti verilmektedir. Söz konusu dersin yürütülmesinde başta Cumhurbaşkanlığı İnsan Kaynakları Ofisi olmak üzere, Tarsus Üniversitesi Kariyer ve Mezun Ofisi de paydaş olmasının yanı sıra bu şekilde öğrencilere bölüm özelinde akademik destek almaları sağlanmaktadır. Ayrıca öğrencilere akademik ve mesleki alanlarda tecrübe edinebilmeleri için birçok faaliyet gerçekleştirilerek akademik destek hizmetleri çeşitlendirilmektedir. Aynı zamanda öğrencilerin danışmanlarıyla ve diğer öğretim üyeleriyle yüz yüze görüşme yapabilmeleri için görüşme saatleri oluşturulmuştur. Bölüm web sayfasında yer alan “Yönetim” sekmesi üzerinden öğrenciler bölüme ve bölüm başkanına erişerek kesintisiz olarak akademik destek hizmetlerinden istifade edebilmektedirler. Akademik Kurul ve Bölüm Kurulu toplantıları, oryantasyon ile öğrencilerle yapılan toplantılar düzenli yapılarak öğrenci-öğretim elemanı ve yönetim

arasındaki etkileşimin sıcak tutulmasına özen gösterilmektedir. Öğrencilere düzenlenen anketler sonucu alınan geri bildirim mekanizması akademik destek hizmetlerini iyileştirmek amacıyla kullanılmaktadır. Bunlara ek olarak öğrencilerin akademik çalışmalarını destekleyici nitelikte Tübitak 2209-A projeleri yapılmaktadır. Öğrencilerle öğretim elemanları takım oluşturarak Teknofest etkinliklerine katılmaktadır.

**Olgunluk Düzeyi (3):** Bölümde öğrencilerin akademik gelişim ve kariyer planlamasına yönelik destek hizmetleri tanımlı ilke ve kurallar dahilinde yürütülmektedir.

#### B.3.2. Akademik destek hizmetleri PUKÖ döngüsü

PLANLA	UYGULA	KONTROL ET	ÖNLEM AL	İyileştirme Önerisi
Her sınıf için ayrı öğretim elemanı danışman atanmıştır.	Danışmanlar ders seçimi, ders yükü, öğrenci sorunları gibi pek çok konuda danışmanlık hizmeti sunmuştur.	Öğrenci akademik başarısı ile ders yükü karşılaştırılmıştır.	Ders yüklerinin üst limitten değil, akademik başarıya göre dengelenmesi sağlanmıştır.	

#### Kanıtlar:

[\(3\)B.3.2.1.akademik danışmanlık yönergesi](#)

[\(3\)B.3.2.2.danışman atama işlemleri iş akışı](#)

[\(3\)B.3.2.3.tübitak 2209 a proje danışmanlığı](#)

#### **B.3.4. Dezavantajlı gruplar**

Dezavantajlı öğrencilerimiz için yeni yapılmış olan Mühendislik Fakültesi binamızda asansör, engelli rampaları ve engelli lavaboları bulunmaktadır. Tarsus Üniversitesi Engelli Öğrencilere Yönelik Eğitim-Öğretim ve Sınav Uygulamaları Yönergesi ile birlikte Bölümdeki dezavantajlı, kırılğan ve az temsil edilen grupların (engelli, yoksul, azınlık, göçmen vb.) eğitim olanaklarına erişimi eşitlik, hakkaniyet, çeşitlilik ve kapsayıcılık ilkelerine dayalı olarak ilgili süreçlerin sürdürülebilirliği güvence altına alınarak tüm birimlerin uygulayabileceği standartlara dönüştürülmüştür. Bunun yanı sıra “Engelli Öğrencilere Yönelik Eğitim-Öğretim ve Sınav Uygulamaları Yönergesi de yayımlanarak devreye konulmuştur.

**Olgunluk Düzeyi (3):** Dezavantajlı grupların eğitim olanaklarına erişimine ilişkin uygulamalar yürütülmektedir.

#### B.3.4 Dezavantajlı Gruplar PUKÖ döngüsü

PLANLA	UYGULA	KONTROL ET	ÖNLEM AL	İyileştirme Önerisi
Tarsus Üniversitesinin ön lisans, lisans ve lisansüstü programlarında öğrenim gören engelli öğrencilerin öğrenim hayatlarını kolaylaştırabilmek için gerekli akademik ortamın hazırlanması planlanmıştır.	Konuyla ilgili gerekli usul ve esaslar belirlenmiştir.			

Kanıt:

[\(3\)B.3.4.1.dezavantajlı gruplar](#)

#### **B.4.1. Atama, yükseltme ve görevlendirme kriterleri**

Endüstri Mühendisliği Bölümü atama, yükseltme ve görevlendirme süreçlerinde Tarsus Üniversitesi 2020-2024 Stratejik Planının (SP) Temel Değerler başlığında yer alan şeffaflık ve adalet ilkesine bağlı kalınmaktadır. Bu kriterler kurumun tüm alanlar için tanımlı olup paydaşlarca bilinmektedir. Atama, yükseltme ve görevlendirme kriterleri web sitesinde şeffaf bir şekilde paylaşılmıştır. Aynı zamanda Tarsus Üniversitesi Atama ve Yükseltme Yönergesi gerek Üniversitemizin gerekse de Fakültemizin ve Bölümümüzün gereksinimlerine yanıt verecek şekilde gözden geçirilmiş ve atama/yükseltme kriterlerinde değişikliğe gidilmiştir. Böylece YÖK ve ÜAK tarafından yapılan değişikliklere ayak uydurulmuştur. Dolayısıyla eğitim-öğretim kadrosunun işe alınması, atanması, yükseltilmesi ve ders görevlendirmeleri sürecinde tanımlı ve paydaşlarca bilinen atama, yükseltme ve görevlendirme kriterleri uygulanmaktadır. Ayrıca öğretim elemanı ders yükü ve dağılım dengesi de şeffaf olarak paylaşılmaktadır. Bu kapsamda lisans ve lisansüstü programlarında yer alan derslere yönelik ders görevlendirmeleri yapılırken öncelikle programın bağlı olduğu birimdeki öğretim elemanları arasından dersin gerektirdiği yetkinlik ve uzmanlık alanları dikkate alınmakta ve Tarsus Üniversitesi Ders Görevlendirmesi ve Ek Ders Ücreti Ödemelerine İlişkin Usul ve Esasları Hakkında Yönergesine göre aksiyon alınmaktadır. Akabinde bölüm başkanlığının teklifiyle ve ilgili birimin Yönetim Kurulu kararıyla ders görevlendirmeleri yapılmaktadır. Endüstri Mühendisliği Bölümü özelinde öğretim elemanlarından, açılmış olan ilgili dersi verebilecek uzmanlık alanına haiz olmaması durumunda ders yüklerinin eşit olarak pay edilmesi suretiyle diğer birimlerden öğretim elemanı talebinde bulunmaktadır.

**Olgunluk Düzeyi (3):** Kurumun tüm alanlar için tanımlı ve paydaşlarca bilinen atama, yükseltme ve görevlendirme kriterleri uygulanmakta ve karar almalarında (eğitim-öğretim kadrosunun işe alınması, atanması, yükseltilmesi ve ders görevlendirmeleri vb.) kullanılmaktadır.

#### **B.4.1. Atama, yükseltme ve görevlendirme kriterleri PUKÖ döngüsü**

PLANLA	UYGULA	KONTROL ET	ÖNLEM AL	İyileştirme Önerisi
Üniversite yönergeleri personel daire başkanlığı tarafından yayınlanması planlanmıştır.	Personel daire başkanlığı tarafından atanma kriterleri yayınlanmıştır.	Atanacak personellerin kriterlere uyumu kontrol edilmiştir.		

Kanıtlar:

[\(3\)B.4.1.1.öğretim üveliğine yükseltme ve atanma ölçütleri](#)

[\(3\)B.4.1.2.atama yükseltme kriterleri](#)



### B.4.2. Öğretim yetkinlikleri ve gelişimi

Tüm öğretim elemanlarının etkileşimli-aktif ders verme yöntemlerini ve uzaktan eğitim süreçlerini öğrenmeleri ve kullanmaları için sistematik eğitimcilerin eğitimi etkinlikleri Uzaktan Eğitim Merkezi Müdürlüğü bünyesinde yürütülmekte olup (kurs, çalıştay, ders, seminer vb) bu yapılanma Tarsus Üniversitesi Uzaktan Eğitim Uygulama ve Araştırma Merkezi Yönetmeliği esasları çerçevesinde oluşturulmuştur. Öğretim elemanlarının pedagojik ve teknolojik yeterlilikleri artırılmaktadır. Kurumun öğretim yetkinliği geliştirme performansı öğretim elemanları tarafından hazırlanan ders dosyaları aracılığıyla değerlendirilmektedir. Ek olarak eğitimcilerin eğitimi konusunda gerekli eğitimler verilmiştir. Eğitim videoları ALMS+ platformunda paylaşılmış ve anılan eğitime katılan Bölüm öğretim elemanlarına sertifika verilmiştir. Bu çerçevede öğretim yetkinliklerinin geliştirilmesi adına önem arz eden aksiyonlar alınmıştır.

**Olgunluk Düzeyi (3):** Kurumun genelinde öğretim elemanlarının öğretim yetkinliğini geliştirmek üzere uygulamalar vardır.

#### B.4.2. Öğretim yetkinlikleri PUKÖ döngüsü

PLANLA	UYGULA	KONTROL ET	ÖNLEM AL	İyileştirme Önerisi
Bölümümüzdeki iki farklı ana bilim dalı kapsamında eğitim ve öğretim kadrosu planlanmıştır.	Kadro, farklı konularda ihtisas yapmış 6 öğretim üyesi, 3 araştırma görevlisi işe alınarak oluşturulmuştur.	Kontrol süreci atanma kriterlerine göre yerine getirilmiştir.		

Kanıt:

[\(3\)B.4.2.1.öğretim yetkinliği](#)

### 3. Araştırma Geliştirme

Bölümümüzde araştırma süreçlerinin yönetimi Bölüm Kurulu tarafından yürütülmektedir. İlgili verileri toplanması, izlenmesi ve raporlanması işlerini Bölüm Kurulu adına Bölüm Kalite Komisyonları yerine getirmektedir. Bölümün en önemli iç araştırma ve geliştirme kaynakları Kurum bütçe imkânı ve BAP'dır. En önemli dış araştırma ve geliştirme kaynağı ise TÜBİTAK teşvik programlarıdır.

Araştırma yetkinlikleri ve gelişimi kapsamında, Bölümümüzde akademik personellerin doktora uzmanlık alanları ile araştırma hedeflerinin uyumu gözetilmektedir. Akademik personelin araştırma ve geliştirme yetkinliğini geliştirmek üzere çeşitli eğitim faaliyetleri, seminer ve webinarlara aktif katılım gerçekleştirilmektedir.

Öğretim elemanlarının eğitim-öğretim çalışmaları sonucu ortaya koymuş oldukları projeler ve diğer akademik çalışmaları Bölümün web sayfası ile çeşitli sosyal medya araçlarından kamuoyuna duyurulmaktadır. Böylece akademik personelin motivasyonu yükseltmekte ve diğer birimlerde yapılması planlanan çalışmaları teşvik etmeye çalışılmaktadır.

### ***C.2.1. Araştırma yetkinlikleri ve gelişimi***

Bölümün araştırma ve geliştirme yetkinliklerini geliştirme kapsamında çok sayıda çalışma yapılmaktadır. Üniversitemiz bünyesinde faaliyet gösteren; Sürekli Eğitim Uygulama ve Araştırma Merkezi, Kent Çalışmaları Uygulama ve Araştırma Merkezi ve Bilimsel Projeleri Destekleme Koordinatörlüğünce (BAP) yapılan proje hazırlama ve yazma eğitimleri takip edilmekte, öğretim elemanlarına araştırma geliştirme farkındalığı kazandırılmaktadır. Ulusal düzeydeki bilimsel etkinlikler konusunda, bölümümüzde ulusal sempozyum ve kongrelerin duyuruları bölüm web sayfası ve mail yoluyla yapılmakta ve katılım sağlanmaktadır. Buna ek olarak hem toplumsal katkı sunmak hem de araştırma farkındalığının kazandırılması amacıyla TÜBİTAK Bilim Söyleşileri faaliyeti sürdürülmekte ve genç nesillerin araştırma kültürü kazanmaları teşvik edilmektedir. Endüstri Mühendisliği Bölümü öğretim üyelerimizden Dr. Öğr. Üyesi Emel YONTAR ve Dr. Öğr. Üyesi Onur DERSE Tübitak 2219 projesi kapsamında doktora sonrası araştırma bursunu kazanarak çalışmalarını yapmak üzere yurt dışında bulunmaktadır. Uluslararası iş birliği ve araştırma yetkinliklerinin geliştirilmesi için de çeşitli faaliyetler takip edilmektedir. Bu kapsamda öğretim elemanlarının yurt dışında düzenlenen bilimsel faaliyetlere katılımı özendirilmekte ve desteklenmektedir. Post-doktora desteği ile yurt dışındaki eğitim ve bilimsel araştırma süreçlerine katılım sağlanmakta ve bu sayede Bölüm öğretim elemanlarının uluslararası işbirliğinin önü açılmaktadır. Yine öğretim elemanlarının ağ geliştirmelerini ve uluslararası bilimsel araştırma yetkinliklerini teşvik etmek üzere COST (European Cooperation in Science and Technology) projelerine aktif katılım sağlanmaktadır. Akademik Kurul toplantılarında ve Bölüm özelinde yapılan toplantılarda öğretim elemanlarının yetkinliklerini geliştirmeleri yönünde alacakları kararlar desteklenmekte, bu hususta gerekli destek sağlanmaktadır. Üniversite genelinde Proje Ofisi ve Uluslararası İlişkiler Ofisi tarafından proje bilgilendirme, destekleyici eğitim ve uluslararası fırsatlar toplantıları ve webinarları düzenlenmektedir ve Bölüm de bu toplantılardan faydalanmaktadır.

Bölümde görev alan öğretim üyeleri TÜBİTAK ve BAP projelerinde yürütücü, araştırmacı ve danışman olarak görevler almaktadırlar. 2023 yılı içerisinde yürütülen veya tamamlanan projelerle ilgili kanıtlar sunulmuştur.

**Olgunluk Düzeyi (4):** Kurumda, öğretim elemanlarının araştırma yetkinliğinin geliştirilmesine yönelik uygulamalar izlenmekte ve izlem sonuçları öğretim elemanları ile birlikte değerlendirilerek önlemler alınmaktadır.

Kanıtlar:

[\(4\)C.2.1.1.bap devameden projeler](#)

[\(4\)C.2.1.2.bap tamamlanan projeler](#)

[\(4\)C.2.1.3.tübitak 2219 araştırma bursu desteği 1](#)

[\(4\)C.2.1.4.tübitak 2219 araştırma bursu desteği 2](#)

### ***C.2.2. Ulusal ve uluslararası ortak programlar ve ortak araştırma birimleri***

Bölümümüzde yürütülen projelerden bazıları ulusal ve uluslararası ortaklarla gerçekleştirilmektedir.

**Olgunluk Düzeyi (3):** Kurumun genelinde ulusal ve uluslararası düzeyde ortak programlar ve ortak araştırma faaliyetleri yürütülmektedir.

### ***C.3.1. Araştırma performansının izlenmesi ve değerlendirilmesi***

Bölüm araştırma ve geliştirme kültürünü geliştirmek amacıyla, Üniversitenin Stratejik Planındaki kriterler dikkate alınmış ve ölçülebilir kriterler üzerinden sürekli izleme faaliyetinde bulunulmuştur. Bu kapsamda üçer aylık dönemler ile öğretim elemanlarının yayın ve proje bilgileri toplanmakta ve Eylem Planının güncellenmesi sağlanmaktadır. Yine buna ek olarak, Bölümde görev yapan araştırma görevlilerinden altı aylık faaliyetlerini raporlaştırmaları istenmekte ve araştırma görevlilerinin performansları izlenmektedir. Öğretim üyesi başına düşen SCI, SCI-Expanded, SSCI, AHCI indekslerindeki dergilerde basılan makale, SCI, SCI-Expanded, SSCI, AHCI indeksleri dışındaki dergilerden yapılan yayın sayısı, ulusal ve diğer uluslararası makaleler ile diğer yayınların sayı ve yüzdeleri de dönemsel olarak takip edilmektedir.

**Olgunluk Düzeyi (4):** Kurumda araştırma performansı izlenmekte ve ilgili paydaşlarla değerlendirilerek iyileştirilmektedir.

#### **C.3.1. Araştırma performansı PUKÖ döngüsü**

<b>PLANLA</b>	<b>UYGULA</b>	<b>KONTROL ET</b>	<b>ÖNLEM AL</b>	<b>İyileştirme Önerisi</b>
Tübitak 2209 projeleri ile ilgili iç paydaşların bilgilendirilmesi ve lisans öğrencilerinin teşvik edilmesi planlanmıştır.	Tübitak 2209 projeleri ile ilgili iç paydaşlarla toplantı yapılmış lisans öğrencilerinin nasıl teşvik edileceği konusunda öneriler alınmıştır.	Tübitak 2209 projelerine katılım sayıları önceki yıllarla kıyaslanıp değişiklikler kontrol edilmiş, bu oranların raporlamaları yapılmıştır.	Proje içerikleri iç paydaşlarla değerlendirilmiş ve öğrencilere Tübitak 2209 projesinin detayı ile ilgili bilgilendirme maili iletilmiştir.	Proje ofisinden Tübitak 2209 proje yazımı ile ilgili bilgilendirme webinarı talep edilmiştir.

Kanıt:

[\(4\)C.3.1.1.em araştırma performansı](#)

### ***C.3.2. Öğretim elemanı/araştırmacı performansının değerlendirilmesi***

Öğretim elemanlarının performansları Bölüm düzeyinde izlenmekte, yıllar itibariyle öğretim elemanı bazında istatistikler çıkarılmakta, Bölüm Kurulları ile Akademik Kurullarda bu istatistikler üzerinden değerlendirmeler yapılmakta ve özellikle olumsuz sapmalarla ilgili olarak öğretim elemanlarının görüş ve önerileri alınmakta, izleme faaliyetleri neticesinde meydana gelen gerçekleştirmeler incelenmekte, Yönetim Kurulunda değerlendirmeler yapılarak gerekli iyileştirme tedbirleri alınmaktadır.

**Olgunluk Düzeyi (4):** Öğretim elemanlarının araştırma-geliştirme performansı izlenmekte ve öğretim elemanları ile birlikte değerlendirilerek iyileştirilmektedir.

### C.3.2. Arařtırmacı performansı PUKÖ döngüsü

PLANLA	UYGULA	KONTROL ET	ÖNLEM AL	İyileřtirme Önerisi
Akademik personelin ulusal ve uluslararası veri paylaşım platformlarındaki bilgilerinin güncellenmesi planlanmıřtır.	Akademik personelin ulusal ve uluslararası veri paylaşım platformlarındaki bilgileri güncellenmiřtir.	Akademik personele bilgilerin güncellięi teyit ettirilmiřtir.	3 aylık periyotlarla güncel verilerin girilmesi için hatırlatmalar yapılmıřtır.	Tüm akademik personelin belirli dönem aralıklarıyla ilgili veri tabanlarında güncelleme yapması istenmiřtir.

Kanıt:

[\(4\)C.3.2.3.em 2023 yılı yayınları](#)

## 4. Toplumsal katkı

### D.1.1. Toplumsal katkı süreçlerinin yönetimi

Bölüm, Üniversitenin toplumsal katkı politikası ile uyumlu olarak faaliyetlerini sürdürmektedir. Bu kapsamda; Üniversitemiz, alanında uzman bilim insanlarını ilkököl, ortaokul ve lise düzeyindeki öğrencilerle buluşturma ve öğrencilerin bilime ilgisini pekiřtirme amacı ile TÜBİTAK - “Bilim Söyleřileri” kapsamında etkinliklerin düzenlenmesini teşvik etmektedir. Bu teşvik doęrultusunda, bölümümüzde görevli alanında uzman akademisyenlerimiz, kurumumuzun toplumsal katkı süreçlerini desteklemek için çeřitli etkinliklerde yer almıřlardır.

Bölümde, toplumsal katkı faaliyetlerinin düzenli olarak izlenmesi ve deęerlendirilmesi için ilgili faaliyetlerde yer alan personeller, faaliyet öncesinde fakültemizce ilgili etkinlik için görevlendirilmekte ve etkinlik sonrasında da etkinlik ile ilgili geri görüşleri alınmaktadır.

Bölüm, sahip olduęu laboratuvar, sergi, konferans, fuaye alanı vd. gibi alanlarından fiziksel ortam olarak ve bünyesinde bulundurduęu alanında uzman akademisyenlerinden de insan gücü olarak toplumsal katkı faaliyetlerine kaynak ayırmaktadır. Ayrıca Bölüm toplumumuzun yařadığı olaęanüstü süreçlerde de sorumluluk alarak toplumsal katkı faaliyetlerini sürdürmektedir. Bu bağlamda, 6 Şubat 2023 saat 04.17’de 7,7 ve saat 13.24’te 7,6 büyüklüğünde olmak üzere meydana gelen asrın felaketi Kahramanmarař merkezli depremlerin sonrasında, kurumumuzun politikalarına paralel olarak topluma katkı sunmak adına çeřitli etkinlikler yürütmüřtür.

**Olgunluk Düzeyi (3):** Kurumun genelinde toplumsal katkı süreçlerinin yönetimi ve organizasyonel yapısı kurumsal tercihler yönünde uygulanmaktadır.

#### D.1.1. Toplumsal katkı süreçlerinin yönetimi PUKÖ döngüsü

PLANLA	UYGULA	KONTROL ET	ÖNLEM AL	İyileştirme Önerisi
Bölümde mesleki farkındalık düzeyinin artırılması için webinar ve benzeri faaliyetlerin artırılması planlanmıştır.	Dönem içerisinde mesleki farkındalık düzeyi artırıcı etkinlikler düzenlenmiştir.			

#### Kanıt:

[\(3\)D.1.1.1.girisimcilik kariyer yolculuğu webinarı](#)

#### **D.1.2. Kaynaklar**

Bölümün toplumsal katkı etkinlikleri için kullandığı kaynaklar Üniversitenin sağladığı imkanlar dahilindedir.

#### **D.2.1. Toplumsal katkı performansının izlenmesi ve değerlendirilmesi**

Bölümde görev alan akademik personelin teknokente şirket kurma/danışmanlık yapma ve Döner Sermaye İşletmesi aracılığıyla danışmanlık faaliyetleri uygulamaları yürütülmektedir. Ayrıca Bölüm bünyesine kurulu iki öğrenci kulübü aracılığıyla çeşitli faaliyetler yürütülmektedir.

**Olgunluk Düzeyi (3):** Kurumun genelinde toplumsal katkı performansını izlemek ve değerlendirmek üzere oluşturulan mekanizmalar kullanılmaktadır.

#### D.2.1. Toplumsal katkı performansının izlenmesi ve değerlendirilmesi PUKÖ döngüsü

PLANLA	UYGULA	KONTROL ET	ÖNLEM AL	İyileştirme Önerisi
Öğrenci kulüplerinin faaliyetlerinin artırılması hakkında toplantı yapılmıştır.	Endüstri Mühendisliği öğrenci topluluğu tarafından teknik gezi düzenlenmiştir ..	Teknik gezi sonrasında öğrencilere memnuniyet anketi düzenlenmiştir.	Teknik gezi sonrasında öğrencilerden gelen geri dönüşler değerlendirilmiş, bir sonraki teknik gezilerde bu hususlara dikkat edilmesi sağlanmıştır.	Öğrenci topluluğunun yeni firmalara teknik gezi düzenlemesi için dış paydaşlarla görüşmeler yapılmıştır.

#### Kanıtlar:

[\(3\)D.2.1.1.pepsico teknik gezi](#)

[\(3\)D.2.1.2.pepsico teknik gezi memnuniyet anketi](#)

## 5. Endüstri Mühendisliği Bölümü Performans Göstergeleri

### 5.1. Akademik Personel Sayısı (Değerlendirme yıl sonu itibariyle)

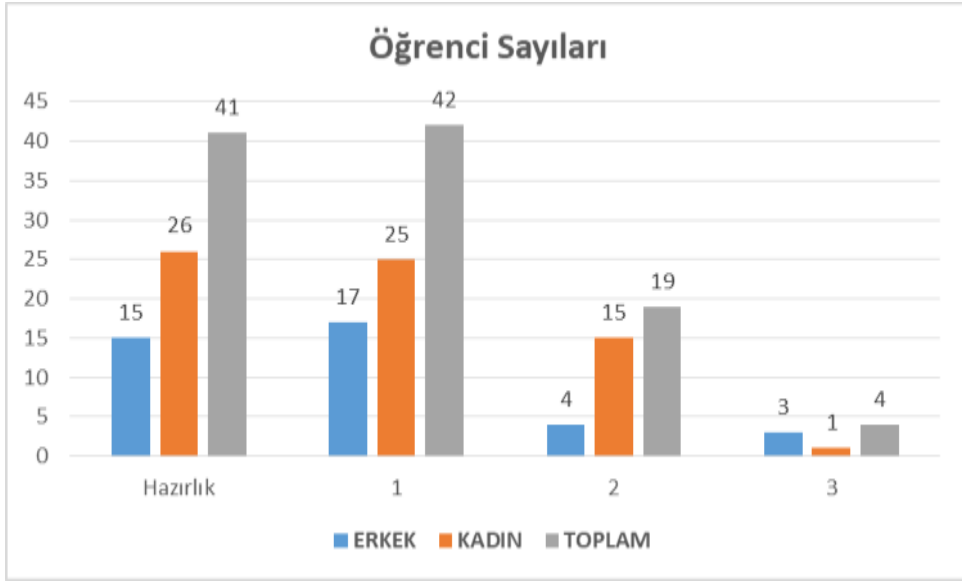
UNVAN	SAYI
Profesör	-
Doçent	2
Dr. Öğretim Üyesi	4
Öğretim Görevlisi	-
Araştırma Görevlisi	2
Toplam Öğretim Üyesi Sayısı	6
Toplam Öğretim Elemanı Sayısı	2



Bölüm Ünvan Dağılımı

### 5.2. Öğrenci Sayıları (Değerlendirme yıl sonu itibariyle)

ÖĞRENCİ SAYILARI			
SINIF	ERKEK	KADIN	TOPLAM
Hazırlık	15	26	41
1	17	25	42
2	4	15	19
3	3	1	4
4	-	-	-
4+	-	-	-
TOPLAM	39	67	106



### 5.3. Üniversitemiz 2020-2024 Stratejik Planında Yer Alan İlgili Amaçlar, Hedefler ve Göstergelere İlişkin Bölüm Verileri

Amaç	Hedef	Gösterge	2023 Hedef	2023 Gerçekleşen	Değerlendirme	İyileştirme Önerisi	
A1. Eğitim-öğretim in kalite sini artırmak ve sürekli iyileştirme k	H1.1. Program müfredatlarını, yenilik ve gelişmeler doğrultusunda çağın gerekliliklerini, insanın ve toplumun ihtiyaçlarını karşılayacak şekilde güncellemek	PG1.1.1 Müfredat geliştirme konusunda paydaşlarla yapılan toplantı sayısı	1	1			
		PG1.1.2 Müfredatı güncellenen program sayısı	-	-			
		PG1.1.3 Akredite olan program sayısı	-	-			
	H1.2. Ders süreçlerini, karşılıklı etkileşimi ve aktif öğrenci katılımını artıracak şekilde düzenlemek	PG1.2.2 Öğrenci devamsızlık oranı			0,02		
		PG1.2.3 Öğretim elemanı değerlendirme anketi ortalaması (öğrenci değerlendirmeleri) (%)					
PG1.2.4 Öğretim elemanları için eğitim becerilerini geliştirmeye yönelik düzenlenen etkinlik sayısı							
	PG1.2.5 Eğitim becerilerini geliştirme eğitimi alan öğretim elemanı sayısı			4			



Amaç	Hedef	Gösterge	2023 Hedef	2023 Gerçekleşen	Değerlendirme	İyileştirme Önerisi
A1. Eğitim-öğretimin kalitesini artırmak ve sürekli iyileştirmek	H1.5. Nitelikli öğrenciler tarafından tercih edilen lisans program sayısını artırmak	PG1.5.1 Yabancı dilde eğitim veren lisans programı sayısı		1		
		PG1.5.2 Öğrenci alan lisans programı sayısı		1		
		PG1.5.3 Lisans programlarına sıralamalarının ortalaması*(.000)				
A2. Özgün değer katan bilimsel araştırmaların niteliğini ve niceliğini artırmak	H2.1. Plan dönemi sonuna kadar öğretim üyesi başına düşen nitelikli yayın sayısını %3 artırmak	PG2.1.1 Öğretim üyesi başına düşen SCI, SCI-Expanded, SSCI, AHCI indekslerindeki dergilerde basılan makale ve derleme sayısı		6		
		PG2.1.2 Öğretim üyesi başına düşen SCI, SCI-Expanded, SSCI, AHCI indeksleri dışındaki dergilerde basılan makale ve derleme sayısı		5		

Amaç	Hedef	Gösterge	2023 Hedef	2023 Gerçekleşen	Değerlendirme	İyileştirme Önerisi
A2. Özgün değer katan bilimsel araştırmaların niteliğini ve niceliğini artırmak	H2.1. Plan dönemi sonuna kadar öğretim üyesi başına düşen nitelikli yayın sayısını %3 artırmak	PG2.1.3 Bilimsel yayın puanı (Açıklama : *PG2.1.1. numaralı göstergede verilen her bir yayın için ilgili dergi güncel etki faktörü yazılarak alt alta toplanmasıyla elde edilen toplam etki puanının toplam yayın sayısına oranı)		16,7		
		PG2.1.4 Öğretim üyesi başına düşen SCI, SCI-Expanded, SSCI, AHCI indekslerindeki dergilerden yapılan atıf sayısı		21,8		
		PG2.1.5 Öğretim üyesi başına düşen SCI, SCI-Expanded, SSCI, AHCI indeksleri dışındaki dergilerden yapılan atıf sayısı		15		

Amaç	Hedef	Gösterge	2023 Hedef	2023 Gerçekleşen	Değerlendirme	İyileştirme Önerisi
A2. Özgün değer katan bilimsel araştırmaların niteliğini ve niceliğini artırmak	H2.2. Bilimsel araştırmalarda dış kaynak desteklerinin sayısını ve çeşitliliğini artırmak	PG2.2.1 Üniversite dışında (TÜBİTAK,AB programları, Kalkınma Ajansları vb. tarafından) desteklenen proje sayısı		4		
		PG2.2.2 Üniversite dışında (TÜBİTAK,AB programları, Kalkınma Ajansları vb. tarafından) desteklenen projelerin toplam bütçesi		18000tl + 31200 usd		
	H2.4. Öğretim elemanlarının araştırma kapasitesinin geliştirilmesine yönelik faaliyetlere katılımlarını artırmak	PG2.4.1 Yurt dışı araştırma faaliyetlerine (konferans, eğitim, proje vb.) katılan öğretim elemanı sayısı		3		
		PG2.4.2 Yurt içi araştırma faaliyetlerine (konferans, eğitim, proje vb.) katılan öğretim elemanı sayısı		5		

Amaç	Hedef	Gösterge	2023 Hedef	2023 Gerçekleşen	Değerlendirme	İyileştirme Önerisi
A2. Özgün değer katan bilimsel araştırmaların niteliğini ve niceliğini artırmak	H2.4. Öğretim elemanlarının araştırma kapasitesinin geliştirilmesine yönelik faaliyetlere katılımlarını artırmak	PG2.4.3 Araştırma kültürünün geliştirilmesine yönelik düzenlenen etkinlik (eğitim, seminer vb.) sayısı		0		
		PG2.4.4 Araştırma kültürünün geliştirilmesine yönelik düzenlenen etkinliklere katılan (eğitim, seminer vb.) öğretim elemanı sayısı		2		
	H2.5. Üniversite kaynaklı patent başvuru/tescil sayısını artırmak	PG2.5.1 Patent başvuru sayısı	-	-	Bölümün gelişmeye açık yanı olarak görülüp bu durum fırsata çevrilmeye çalışılacaktır.	Bu konu hakkında teşvik edici seminerler düzenlenebilir.
		PG2.5.2 Patent tescil sayısı	-	-	Bölümün gelişmeye açık yanı olarak görülüp bu durum fırsata çevrilmeye çalışılacaktır.	Bu konu hakkında teşvik edici seminerler düzenlenebilir.
		PG2.5.3 Patent başvuru, tescil ve ticarileşme konularında düzenlenen etkinlik (seminer vb.) sayısı	-	-	Bölümün gelişmeye açık yanı olarak görülüp bu durum fırsata çevrilmeye çalışılacaktır.	Bu konu hakkında teşvik edici seminerler düzenlenebilir.

Amaç	Hedef	Gösterge	2023 Hedef	2023 Gerçekleşen	Değerlendirme	İyileştirme Önerisi
A3. Girişimcilik ve yenilikçilik kültürünün geliştirilerek üretilen bilgi ve teknolojinin üretime dönüşmesini sağlamak	H3.1. Üniversite-özel sektör işbirliğiyle, girişimcilik ve yenilikçilik kapsamında gerçekleştirilen faaliyet sayısını artırmak	PG3.1.1 Üniversite-özel sektör işbirliğinde gerçekleştirilen Ar-Ge proje veya protokol sayısı		0		
		PG3.1.2 İşbirliğini artırmaya yönelik, özel sektör işletmelerine yapılan ziyaret sayısı		9		
		PG3.1.3 Özel sektör işletmelerine yapılan danışmanlık sayısı		0		
	H3.2. Girişimcilik ve yenilikçilik alanında farkındalık yaratmaya yönelik faaliyetlerin sayısını ve çeşitliliğini artırmak	PG3.2.1 Öğrencilere yönelik düzenlenen kariyer günleri (fuar, davetli konuşmacıların katıldığı toplantı vb.) sayısı		0		
		PG3.2.2 Öğrencilere yönelik düzenlenen girişimcilik temalı teknik gezi sayısı		1		
		PG3.2.3 Girişimcilik ve yenilikçilik konularında düzenlenen etkinlik (eğitim, seminer vb.) sayısı		0		

Amaç	Hedef	Gösterge	2023 Hedef	2023 Gerçekleşen	Değerlendirme	İyileştirme Önerisi
A4. Kurumsal kapasiteyi ve işleyişi geliştirmek	H4.2. Üniversite personelinin niteliğini ve niceliğini artırmak	PG4.2.1 Akademik personel sayısı		8		
		PG4.2.2 Öğretim üyesi başına düşen öğretim üyesi atama ve yükseltme ölçütleri puanı		550		
		PG4.2.4 Düzenlenen kişisel ve mesleki gelişim etkinliklerinin (eğitim, seminer vb.) sayısı		0		
		PG4.2.5 Düzenlenen kişisel ve mesleki gelişim etkinliklerine katılan personel sayısı		4		
A5. Üniversitenin sosyal, kültürel ve sportif etkinliğini geliştirme ve toplumsal katkısını artırmak	H5.2. Kültür, sanat, spor ve topluma yönelik hizmet faaliyetlerini artırmak	PG5.2.1 Düzenlenen sportif, kültürel ve sanatsal etkinlik sayısı		0		
		PG5.2.2 Topluma katkı amaçlı gerçekleştirilen faaliyet sayısı		0		
		PG5.2.3 Sosyal Bilinci geliştirmeye yönelik düzenlenen etkinlik (eğitim, sertifika programı, seminer vb.) sayısı		0		

#### 5.4. Öğretim Elemanlarınca Yapılan Yayınlar ve Hedefler

		2023 Hedef	2023 Gerçekleşen	Değerlendirme	İyileştirme Önerisi
MAKALE	SCI, SCI-Expanded, SSCI, AHCI de indekslerindeki dergiler basılan makale ve derleme sayısı		15	2024 yılı için iyileştirmeler planlandı. Ulusal ve uluslararası kapsamda gerekli çalışmalara başlandı.	Grup çalışmaları yapılarak, yayın sayılarının arttırılması planlanmıştır.
	SCI, SCI-Expanded, SSCI, AHCI indeksleri dışındaki dergilerden yapılan yayın sayısı		11	2024 yılı için iyileştirmeler planlandı. Ulusal ve uluslararası kapsamda gerekli çalışmalara başlandı.	Grup çalışmaları yapılarak, yayın sayılarının arttırılması planlanmıştır.
	Uluslararası		1	2024 yılı için iyileştirmeler planlandı. Ulusal ve uluslararası kapsamda gerekli çalışmalara başlandı. Bu alan bölümün fırsat yönü olup ekstra çaba sarf edilecektir.	Grup çalışmaları yapılarak, yayın sayılarının arttırılması planlanmıştır.
BİLDİRİ (TAM METİN)	Ulusal		-	2024 yılı için iyileştirmeler planlandı. Ulusal ve uluslararası kapsamda gerekli çalışmalara başlandı. Bu alan bölümün fırsat yönü olup ekstra çaba sarf edilecektir.	Grup çalışmaları yapılarak, yayın sayılarının arttırılması planlanmıştır.
	Uluslararası		8	2024 yılı için iyileştirmeler planlandı. Ulusal ve uluslararası kapsamda gerekli çalışmalara başlandı.	Grup çalışmaları yapılarak, yayın sayılarının arttırılması planlanmıştır.
BİLDİRİ (ÖZET)	Ulusal		5	2024 yılı için iyileştirmeler planlandı. Ulusal ve uluslararası kapsamda gerekli çalışmalara başlandı.	Grup çalışmaları yapılarak, yayın sayılarının arttırılması planlanmıştır.

KİTAP	Uluslararası	-	2024 yılı için iyileştirmeler planlandı. Ulusal ve uluslararası kapsamda gerekli çalışmalara başlandı. Bu alan bölümün fırsat yönü olup ekstra çaba sarf edilecektir.	Grup çalışmaları yapılarak, yayın sayılarının arttırılması planlanmıştır.
	Ulusal	-	2024 yılı için iyileştirmeler planlandı. Ulusal ve uluslararası kapsamda gerekli çalışmalara başlandı. Bu alan bölümün fırsat yönü olup ekstra çaba sarf edilecektir.	Grup çalışmaları yapılarak, yayın sayılarının arttırılması planlanmıştır.
KİTAP BOLUMU	Uluslararası	4	2024 yılı için iyileştirmeler planlandı. Ulusal ve uluslararası kapsamda gerekli çalışmalara başlandı.	Grup çalışmaları yapılarak, yayın sayılarının arttırılması planlanmıştır.
	Ulusal	-	2024 yılı için iyileştirmeler planlandı. Ulusal ve uluslararası kapsamda gerekli çalışmalara başlandı. Bu alan bölümün fırsat yönü olup ekstra çaba sarf edilecektir.	Grup çalışmaları yapılarak, yayın sayılarının arttırılması planlanmıştır.
	Toplam Yayın	42	2024 yılı için iyileştirmeler planlandı. Ulusal ve uluslararası kapsamda gerekli çalışmalara başlandı.	Grup çalışmaları yapılarak, yayın sayılarının arttırılması planlanmıştır.
	Oğretim Elemanı Sayısı	8	2024 yılı için iyileştirmeler planlandı. Ulusal ve uluslararası kapsamda gerekli çalışmalara başlandı.	Grup çalışmaları yapılarak, yayın sayılarının arttırılması planlanmıştır.
	Oğretim Elemanı Başına Düşen Yayın	5,25	2024 yılı için iyileştirmeler planlandı. Ulusal ve uluslararası kapsamda gerekli çalışmalara başlandı.	Grup çalışmaları yapılarak, yayın sayılarının arttırılması planlanmıştır.



### 5.5. Öğretim Elemanlarınca Yapılan Yayınlar ve Hedefler (endekslere göre)

	2023 Hedef	2023 Gerçekleşen	Değerlendirme	İyileştirme Önerisi
SCI, SCI-Expanded, SSCI ve AHCI Kapsamındaki Dergilerde Yayımlanmış Araştırma Makalesi		11		
Alan İndeksli Dergilerde Yayımlanmış Makale (ESCI-SCOPUS)		8		
ULAKBİM TR Dizin Tarafından Taranan Dergilerde Yayımlanan Makaleler		4		
Diğer Uluslararası Dergilerde Yayımlanmış Makaleler		0		
Diğer Ulusal Dergilerde Yayımlanmış Makaleler		0		
Toplam Makale		23		
Öğretim Elemanı Sayısı		8		
Öğretim Elemanı Başına Düşen Makale Sayısı		2,88		

## 6. Sonuç ve Öneriler

Bu raporla Endüstri Mühendisliği Bölümü 2023 yılı verileri dikkate alınarak kalite güvence sistemi, eğitim-öğretim, araştırma geliştirme, toplumsal katkı ve performans göstergeleri doğrultusunda yapılan çalışmalar ayrıntılı bir şekilde açıklanmıştır.

Bu değerlendirme sürecinde, Bölümün kendi alanında uzman akademisyen ve idari personeliyle bir araya gelerek gerçekleştirdiği içsel değerlendirmeler sunulmuştur. Eğitim-öğretim başlığı altında bölümün öğrenci başarısı, ders içeriği güncelliği, öğretim elemanlarının performansı ve öğrenci memnuniyeti gibi konular detaylı bir şekilde incelenmiştir. Bu kapsamda, bölümün eğitim hedeflerine ulaşma noktasında gözlemlenen başarıları ortaya koymak ve daha etkili eğitim yöntemleri için öneriler sunmak amacıyla çalışmalar yürütülmüştür. Araştırma geliştirme faaliyetleri, Bölümün bilimsel üretkenliğini artırmak adına önemli bir başlık olmuştur. Bölümde, 2023 yılı içinde gerçekleştirdikleri proje çalışmaları, yayın sayıları, katılım sağlanan konferanslar ve benzeri akademik faaliyetleri değerlendirmiş ve bu alandaki güçlü yönleri ile iyileştirme potansiyelleri belirlenmiştir. Toplumsal katkı başlığı altında, Bölümün yerel ve ulusal düzeyde gerçekleştirdiği sosyal sorumluluk projeleri, endüstri işbirlikleri, meslek odalarıyla yapılan etkileşimler ve benzeri faaliyetler ele alınmıştır. Bu çerçevede, bölümümüzün topluma olan etkisini değerlendirmek ve daha etkin sosyal sorumluluk projelerine öncülük etmek amacıyla öneriler geliştirilmiştir.

Bölümün genel performansını değerlendirerek, elde edilen sonuçlara dayalı olarak güçlü ve zayıf yönleri belirleyip, kalite süreçlerini daha da iyileştirmek adına öneriler sunulmuştur. Bu öneriler, sürekli gelişimi destekleyerek, Bölümün kalitesini artırmayı hedeflemektedir. Bölümün birim içi değerlendirme raporu kapsamında aşağıdaki önerilere yer verilmektedir:

- Kalite güvence süreçlerinin daha etkin bir şekilde işlemesi için sürekli iyileştirme kültürünün yaygınlaştırılması.
- Akreditasyon süreçlerine aktif bir katılım ve uyum sağlanarak Bölümün ulusal ve uluslararası standartlara uygunluğunun sürdürülmesi.
- Eğitim-öğretim süreçlerinin daha etkili ve öğrenci odaklı hale getirilmesi için Bölüm içi öğretim yöntemleri ve materyallerin düzenli bir şekilde gözden geçirilmesi.
- Akademik personel arasında pedagojik bilgi ve beceri geliştirme eğitimleri düzenlenerek öğrencilere daha etkili bir şekilde ulaşabilmeleri için desteklenmesi.
- Akademisyenler arasındaki işbirliğini artırmak ve disiplinler arası çalışmaları teşvik etmek adına düzenli araştırma seminerleri veya atölyeler düzenlenmesi.
- Araştırma altyapısının güçlendirilmesi, laboratuvar olanaklarının iyileştirilmesi ve güncellenmesi için yatırımların yapılması.
- Bölüm içi etkinliklerin toplumla daha fazla etkileşim içinde olmasını sağlamak için sosyal sorumluluk projelerine daha fazla odaklanılması.
- Mezunların istihdam edilebilirlik becerilerini artırmak adına endüstri işbirlikleri ve staj programlarının daha etkin bir şekilde düzenlenmesi.
- Öğrenci memnuniyeti anketleri ve mezun izleme çalışmalarının daha sık ve sistematik olarak gerçekleştirilerek elde edilen verilere dayalı iyileştirmelerin yapılması.

Bu öneriler, Endüstri Mühendisliğinin eğitim-öğretim, araştırma ve toplumsal katkı alanlarında kalitesini artırmak için çeşitli stratejiler sunmaktadır. Her bir öneri, Bölümün genel hedefleri doğrultusunda daha etkin ve başarılı bir performans elde etmeye yönelik adımları içermektedir.

Hazırlanmış olan PUKÖ tablolarına dair özet bilgi aşağıdadır.

Toplam PUKÖ İyileştirme Sayısı	23
Planlama aşamasındaki faaliyet sayısı	23
Uygulama aşamasındaki faaliyet sayısı	23
Kontrol aşamasındaki faaliyet sayısı	17
Önlem alma aşamasındaki faaliyet sayısı	9